



GENOOTSCHAP FLEVO

Verslag van het symposium

Natuur in Flevoland Van toen naar toekomst



27 november 2014

Provinciehuis, Lelystad

Inhoud

'*Aftrap*' van het symposium
door **Dick Stellingwerf**, namens de voorbereidingscommissie
(uitgesproken tekst)

Flevo-natuur: toen, (nu) en in de toekomst:

- *De natuur in de provincie Flevoland*
door **Nick de Snoo**, districtshoofd Flevoland van Staatsbosbeheer
- *Staatsbosbeheer in belevenissenbos het Kuinderbos*
door **Harco Bergman**, boswachter en beheerder van het Kuinderbos
(powerpointpresentatie)

Verleden, heden en toekomst van natuur en landschap in Flevoland

door **Bert Gijsberts**, gedeputeerde van de provincie Flevoland voor o.a.
ruimte, water, natuur en landschap
(powerpointpresentatie)

Programma Nieuwe Natuur in Flevoland

door **Hillebrand Koning**, projectleider Nieuwe Natuur van de provincie
Flevoland
(powerpointpresentatie)

Vragen aan de sprekers en discussie met de zaal

onder leiding van **Andries Greiner**, voorzitter van Genootschap Flevo en
dagvoorzitter
(samenvatting)

Symposiumorganisatie:



GENOOTSCHAP FLEVO

In samenwerking met:



PROVINCIE FLEVOLAND

Afbeelding voorkant: Kuinderbos

(Foto Staatsbosbeheer; ontleend aan de website www.uit-jetent.nl)

'Aftrap' van het symposium
door **Dick Stellingwerf**, namens de voorbereidingscommissie

Dames en heren,

Het is een voorrecht hier vanmiddag de 'aftrap' te mogen geven voor het symposium *'Natuur in Flevoland. Van toen naar toekomst'*. Tot afgelopen mei mocht ik bestuurslid zijn van Genootschap Flevo. De zes jaar daarvoor vertegenwoordigde ik in het bestuur de zogenoemde 'randgebieden'. Het Genootschap wil haar activiteiten namelijk niet alleen richten op Flevolandse zaken, maar ook de (inhoudelijke) link leggen tussen de nieuwe polders en het 'oude land'. Het 'nieuwe land' is natuurlijk op veel gebieden met allerlei banden verbonden met dat oude land. Dat geldt zeker ook wanneer we het hebben over de natuur en het natuurbeleid. Niet voor niets spreken we over een Ecologische Hoofdstructuur, de EHS. Dit netwerk van natuurverbindingen beoogt barrières te doorbreken en nieuwe verbindingen te leggen, dan wel bestaande verbindingen te behouden en te versterken. Zo is er in het grensgebied rond Kuinre sprake van drie grote natuurgebieden - 'Het Kuinderbos', 'De Weerribben' en 'De Rottige Meenthe' -, maar hoe het met de samenhang tussen die gebieden en de uitwisselingsmogelijkheden van flora en fauna is gesteld, dat weet ik niet.

Genootschap Flevo heeft zich in het verleden vooral bezig gehouden met de totstandkoming en ontwikkeling van Flevoland. Veel aandacht ging daarbij uit naar de infrastructurele projecten. En het is waar: voor de totstandkoming van Flevoland moest infrastructureel ook nogal wat uit de kast worden getrokken. Met infrastructuur bedoel ik dan vooral de aanleg van wegen, watergangen, dijken, woningen, gebouwen, sluizen en noemt u verder maar op: de harde infrastructuur.

De laatste jaren is er echter ook steeds meer aandacht gekomen voor het belang van zeg maar de 'zachte infrastructuur'. We kunnen dan denken aan thema's als: jeugd, onderwijs, gezondheidszorg, ouderen, demografie, monumentenzorg en cultuurhistorie. Een prachtig voorbeeld van dat laatste is het boek van Eva Vriend over de ins en outs van het selectieproces waarop de bevolkingssamenstelling van met name de Noordoostpolder is gebaseerd.

Bezien vanuit die aandacht voor de ontsluiting van nieuwe thema's heb ik binnen het bestuur enkele jaren geleden al eens gesuggereerd om aandacht te besteden aan de natuur en het natuurbeleid in Flevoland. Juist binnen de fasegewijs ontwikkelde nieuwe polders moeten daarover interessante dingen zijn te melden. Enerzijds kon, bij de ontwikkeling van de diverse polders, op maagdelijke grond worden begonnen. Anderzijds stond, bij de totstandkoming van de verschillende polders, in de loop der

decennia het denken over natuur en natuurbeleid ook niet stil. Die verschillen in tijd, plaats, omstandigheden en visie moeten binnen de verschillende grote Flevolandse natuurgebieden en het beheer daarvan aanwijsbaar en traceerbaar zijn. En kunnen we daarvan wat leren of is daar in de loop der tijd al van geleerd?

Het doet me al met al goed dat we hier vanmiddag rond het thema *'Natuur in Flevoland. Van toen naar toekomst'* bijeen zijn. De inleiders van vanmiddag staan volgens mij garant voor een leerzame en vruchtbare bijeenkomst. Eerst zullen Nick de Snoo, districtshoofd Flevoland van Staatsbosbeheer, en boswachter Harco Bergman het thema uitwerken aan de hand van het eerste grote natuurgebied in Flevoland: het Kuinderbos. Daarna zal de Flevolandse gedeputeerde voor ruimte, water, natuur en landschap, Bert Gijsberts, het thema te lijf gaan vanuit zijn brede portefeuille. Bert is overigens ook al jarenlang bestuurslid van Genootschap Flevo en heeft samen met mij deze bijeenkomst voorbereid. Tenslotte word ons door Hillebrand Koning een blik in de toekomst gegund. Hij gaat in op het programma *'Nieuwe Natuur'*, waar hij ambtelijk projectleider van is.

Om uw gedachten alvast wat te richten zijn in het programma reeds enkele stellingen afgedrukt. Wellicht dat die prikkelen om straks na de pauze met elkaar in discussie te gaan.

Tenslotte merk ik op dat het aardig is te vermelden dat Natuurmonumenten deze week de resultaten van een grootschalig onderzoek over de natuurbeleving onder 43000 respondenten naar buiten heeft gebracht. Daaruit blijkt in ieder geval het grote draagvlak voor natuurbescherming. Met de enquête wilde Natuurmonumenten aan de hand van een viertal vraagstukken inzicht krijgen in de opvattingen van het publiek over de natuurbeleving. Op basis van het onderzoek heeft men een aantal actiepunten geformuleerd. Aardig is te memoreren dat de boswachter als een ideale bruggenbouwer wordt gezien tussen de verschillende gebruikersgroepen. Boswachters genieten blijkbaar een groot vertrouwen en dat lijkt mij ook voor de mensen van Staatsbosbeheer hier aanwezig een steun in de rug.

Goed. Over dat onderzoek hoeven we het vanmiddag niet specifiek te hebben, maar wellicht kunnen wij er in Flevoland ook ons voordeel mee doen. In ieder geval wordt wel duidelijk hoe actueel het thema is waarover we vanmiddag spreken en nadenken.

Ik wens u een goed congres toe.



GENOOTSCHAP FLEVO

organiseert in samenwerking met de provincie Flevoland

het symposium

Natuur in Flevoland Van toen naar toekomst



27 november 2014

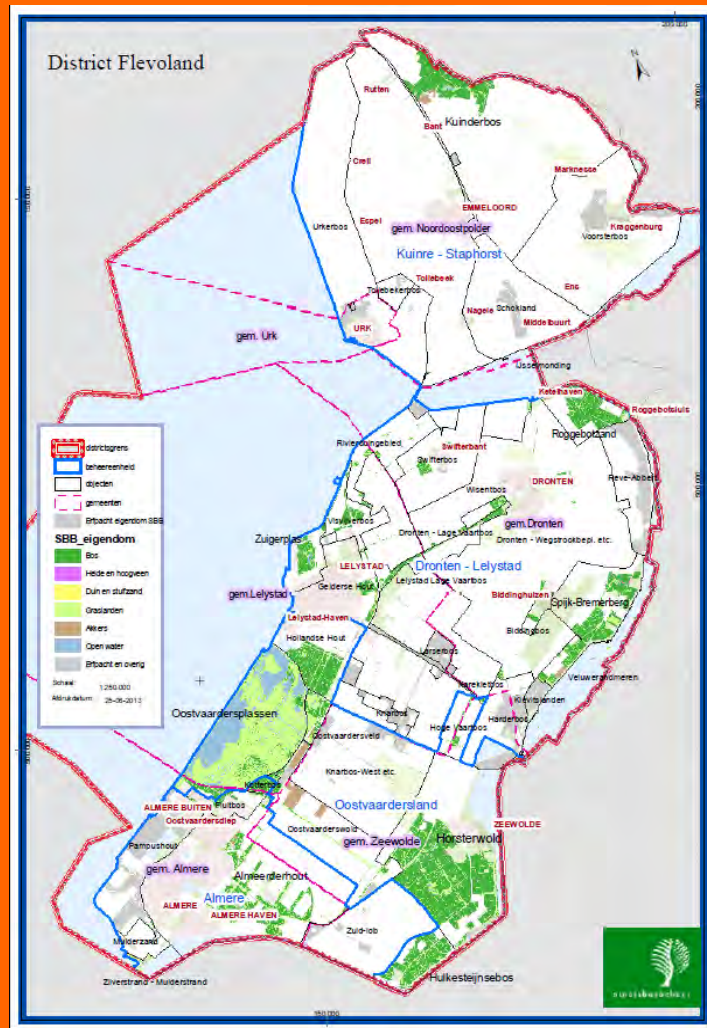
Provinciehuis, Lelystad

- **FLEVO-NATUUR TOEN, (NU)
EN IN DE TOEKOMST**

- **ONZE MISSIE
BESCHERMEN, BELEVEN,
BENUTTEN EN (BEHEREN)
DOOR NICK DE SNOO EN
HARCO BERGMAN**



DE NATUUR IN DE PROVINCIE FLEVOLAND DOOR DISTRICTSHOOFD NICK DE SNOO



- 18600 ha
- 1600 ha buiten EHS
- 6700 ha in erfpacht bij Flevolandschap en Natuurmonumenten
- SBB 4 BEHEERSEENHEDEN
 - Almere
 - Oostvaardersland
 - Dronten - Lelystad
 - Kuinderbos



STAATSBOSBEHEER RONDOM ALMERE



Almere:

IFA: Ontwikkelingen rond de Stadslandgoed de Kemphaan

- Vierbruggenpad,
 - Speelbos,
 - Nieuw Buitencentrum
 - Grote Vijf-beverexcursies
- Ontwikkelingen rond Oostvaarders
- Kotterbos, natuurboulevard





STAATSBOSBEHEER RONDOM OOSTVAARDERSPLASSEN



Oostvaardersplassen:

- Onderscheid kerngebied en randzones
- Hollandse hout, Kotterbos, Oostvaardersbos
- Voorstel rond Nationaal Park
- Gebieden uit de EHS, compenseren elders

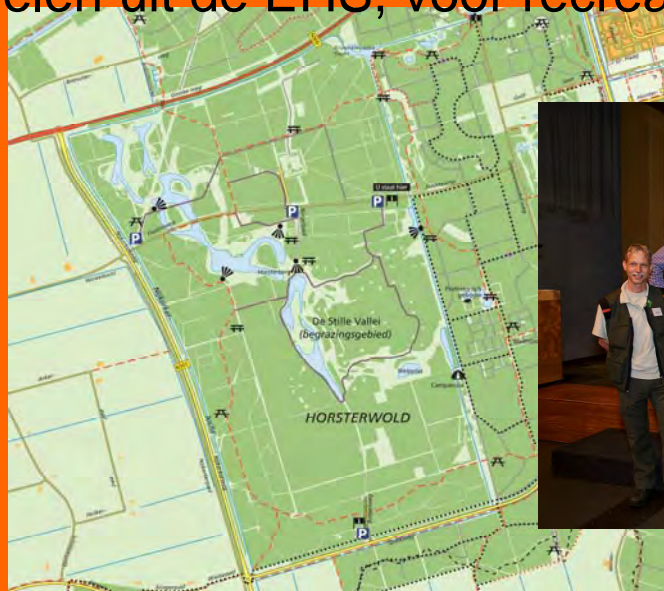


STAATSBOSBEHEER RONDOM ZEEWOLDE



Horsterwold en Hulkesteinsebos

- Afronding Stille Vallei
- Eden-Award 2013
- Puur Zeewolde
- Delen uit de EHS, voor recreatie



STAATSBOSBEHEER RONDONDRONTEN EN LELYSTAD



Dronten & Lelystad:

- Roggebotzand: KWF-bos
- Zuigerplasbos: Belevenissenbos i.s.m Scouting. Beheerstichting voor het Speelbos
- Spijk Bremerberg: Veel mogelijkheden voor samenwerking op het gebied van verblijfsrecreatie (Rivieracamping, Walibi, Low-Lands)



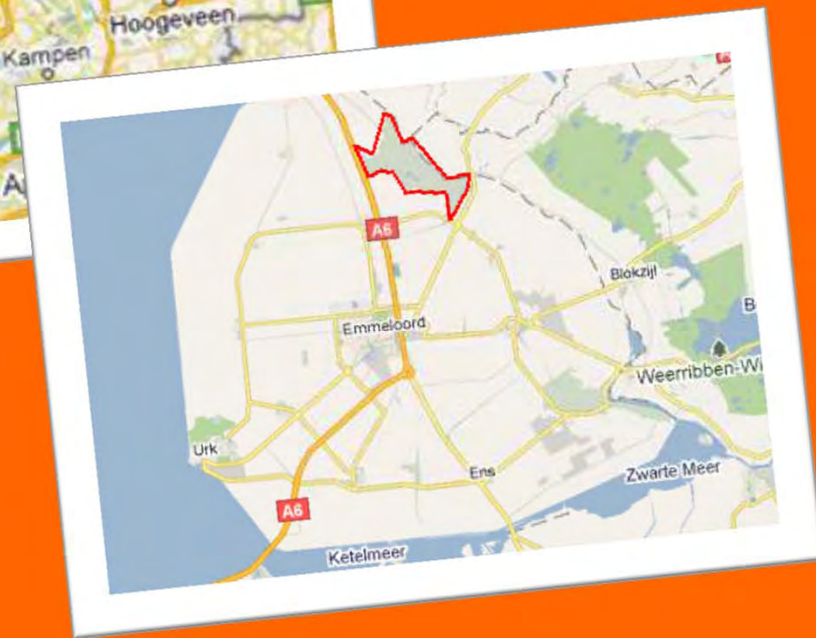
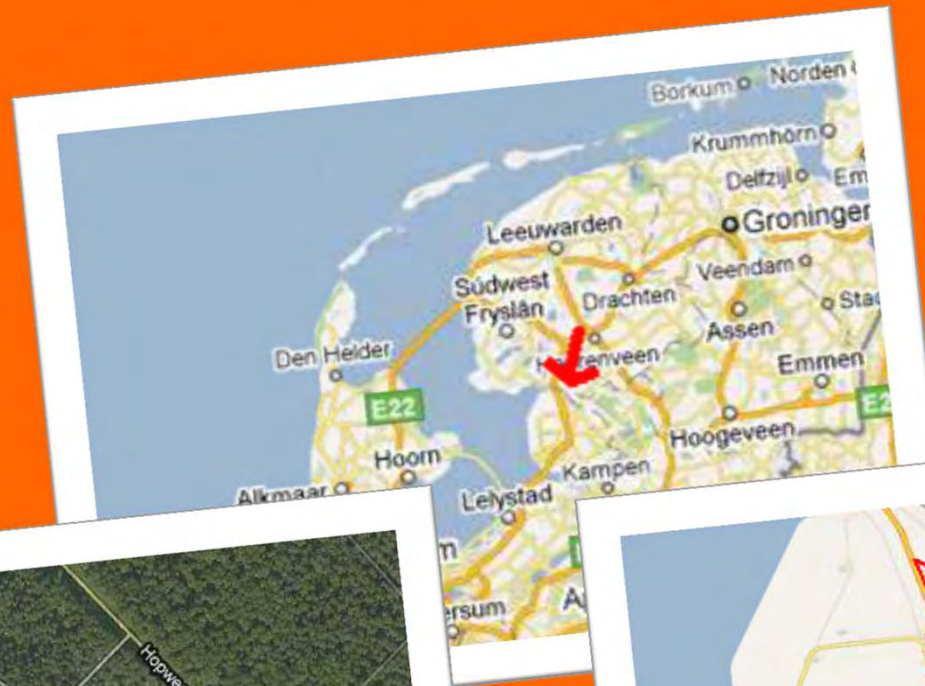
STAATSBOSBEHEER IN BELEVENISSENBOS HET KUINDERBOS DOOR BOSWACHTER HARCO BERGMAN



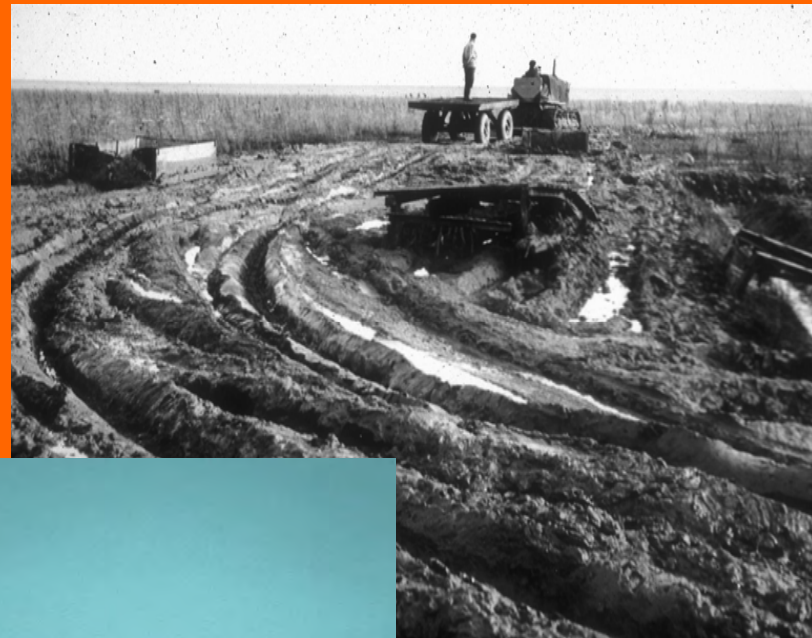
Kuinderbos: Regionale hotspot!!



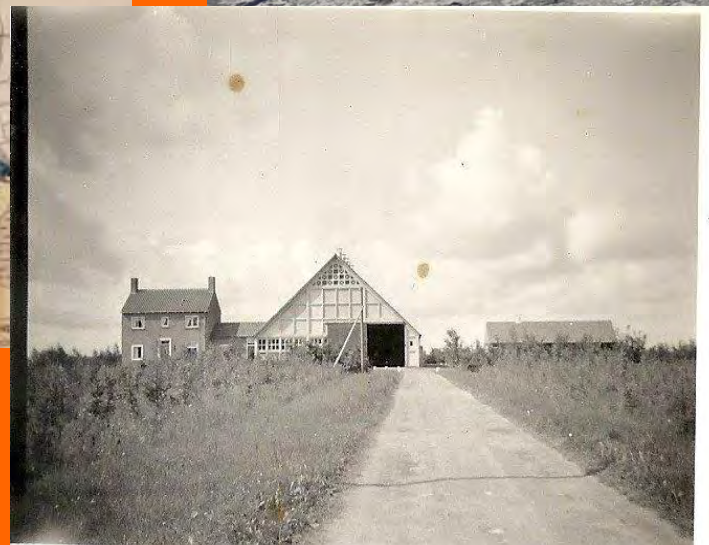
WAAR VINDT U HET KUINDERBOS?



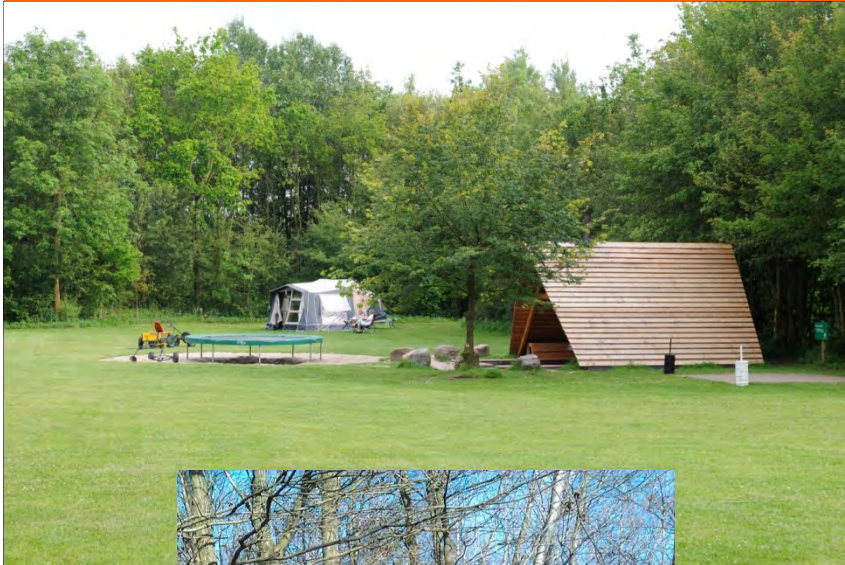
WE GINGEN VAN WATER NAAR LAND



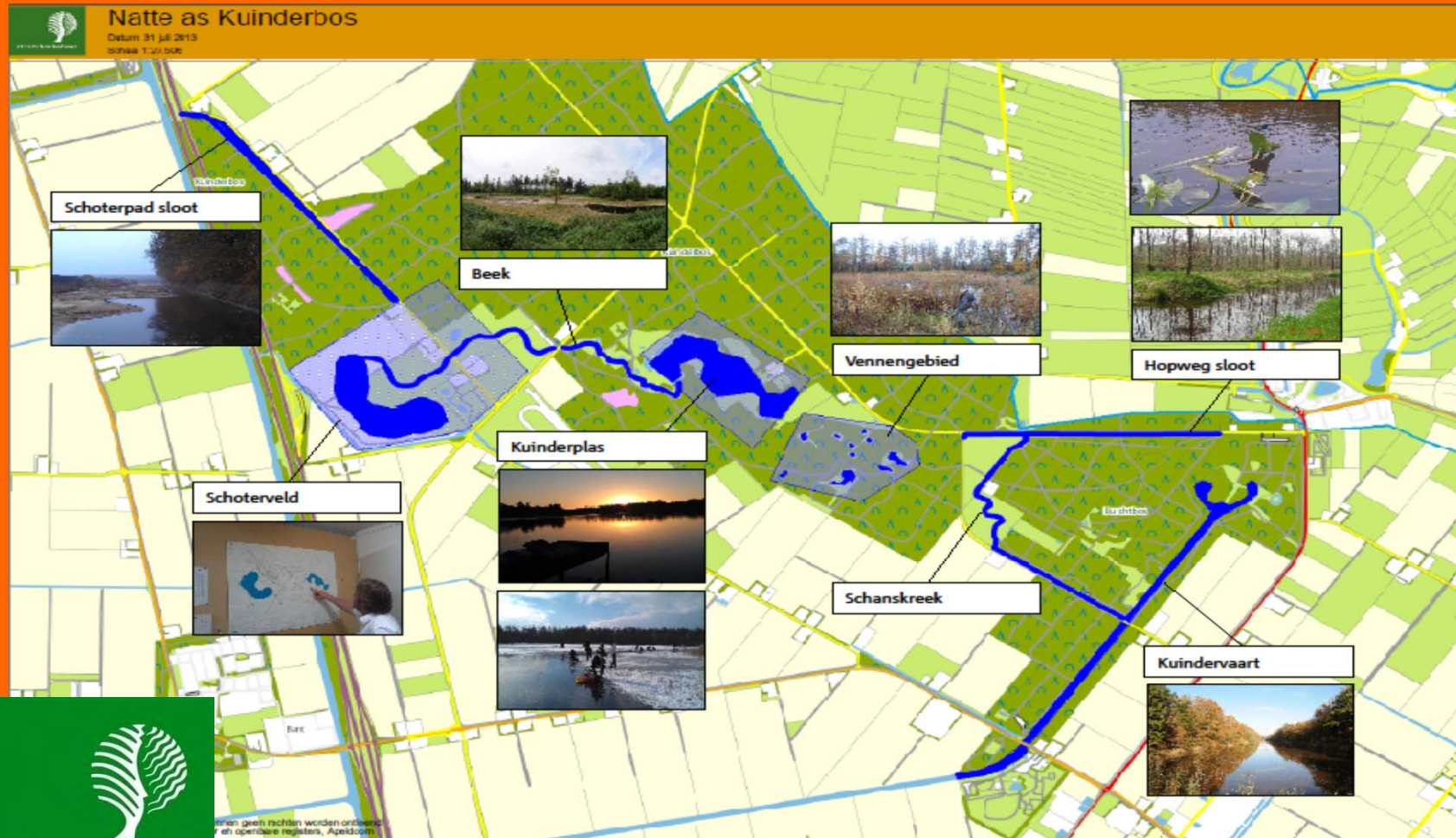
“TOEN” BEDACHT OP DE TEKENTAFEL



NU MULTIFUNCTIONEEL BOS, HOUT, NATUUR EN RECREATIE



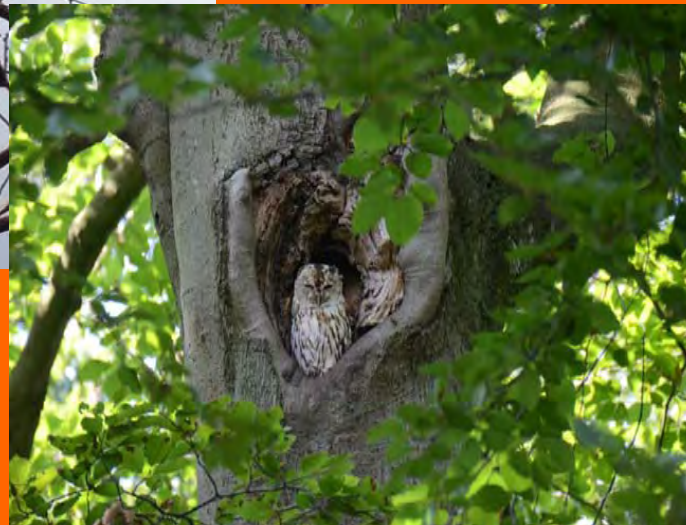
MAAR OOK WATERMINNENDE NATUUR



MET WATERMINNENDE SOORTEN



BIJZONDERE DIEREN EN VOGELS



KUINDERBOS BIJZONDER VARENSBOS DOOR KALKRIJKDOM



DOPHEIDE GEMEENSCHAP



RECREATIEF KUINDERBOS



WINTERCAMPING DE VEENKUIL



NIEUWE ARRANGEMENTEN

**SAMENWERKING
ORCHIDEEËNHOEVE.
MET DE BUS HET BOS IN**



- SCHOOLREISARRANGEMENT
- CRANESPOORWANDELTOCHT
- NOP POP
- KUINDERPLASVELD
- EVENTING NOP

EDUCATIEF KUINDERBOS, 500 KINDEREN PER JAAR BIJ PADDENTREK



NOORDOOSTPOLDERBUITENDAG SAMENWERKING LIONSCLUB NOP



HEDEN EN TOEKOMST BOSWACHTERIJ LANDGOED KUINDERBOS

FIETSPAD MET NAAM



HERBOUW KUINDERBURCHT



THUIS IN DE STREEK EN MIDDEN IN DE MAATSCHAPIJ

WERKEND LEREN, LEREN WERKEN

ZAAGHOUT UIT EIGEN STREEK



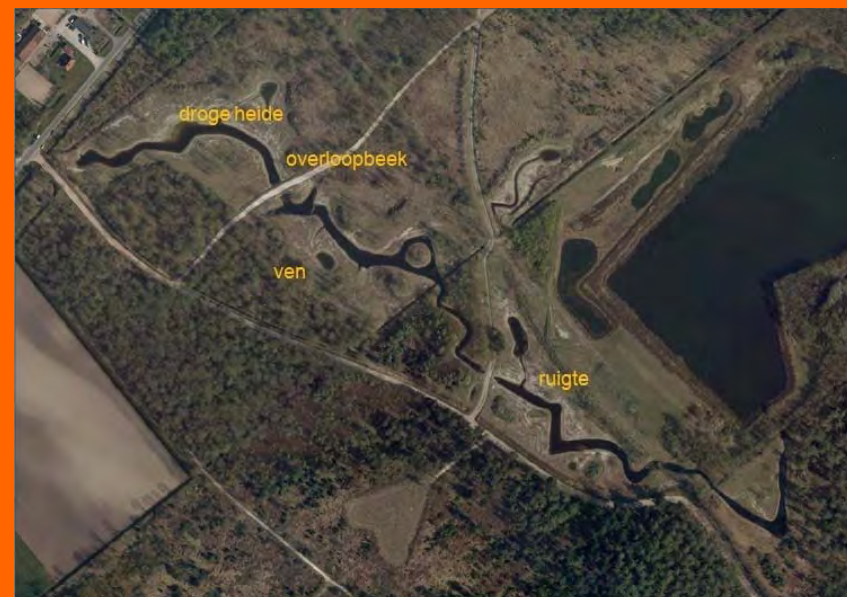
MAATSCHAPPELIJKE POSITIE

MAATSCHAPPELIJK BETROKKENHEID

1. KAS KUINRE, CRANESPOOR WANDELTOCHT, HALLOWEEN EN MYSTIEKE KERST
2. LIONSCLUB NOORDOOSTPOLDER 2^E PAASDAG NOORDOOSTPOLDER BUITENDAG
3. MAATSCHAPPELIJKE STAGE VAN HELICON, WELLANT COLLEGE 5000 UUR PER JAAR (EIGEN APPARTEMENT)
4. SHEERENLOO GROENGROEP 5000 UUR PER JAAR
5. VRIJWILLIGERS CA 45 INZET ZEER DIVERS CA 4000 UUR
6. HERINTREDERS ARBEIDSMARKT NA BURN OUT 400 UUR
7. RECLASSERING NEDERLAND CA 4000 UUR ZOWEL GROEP ALS INDIVIDUEEL



NATUURONTWIKKELING EN NIEUWE NATUUR VOOR MEER BIODIVERSITEIT



HOUTOOGST EEN MOOI PRODUCT

OOGST CA 4500M3 PER JAAR

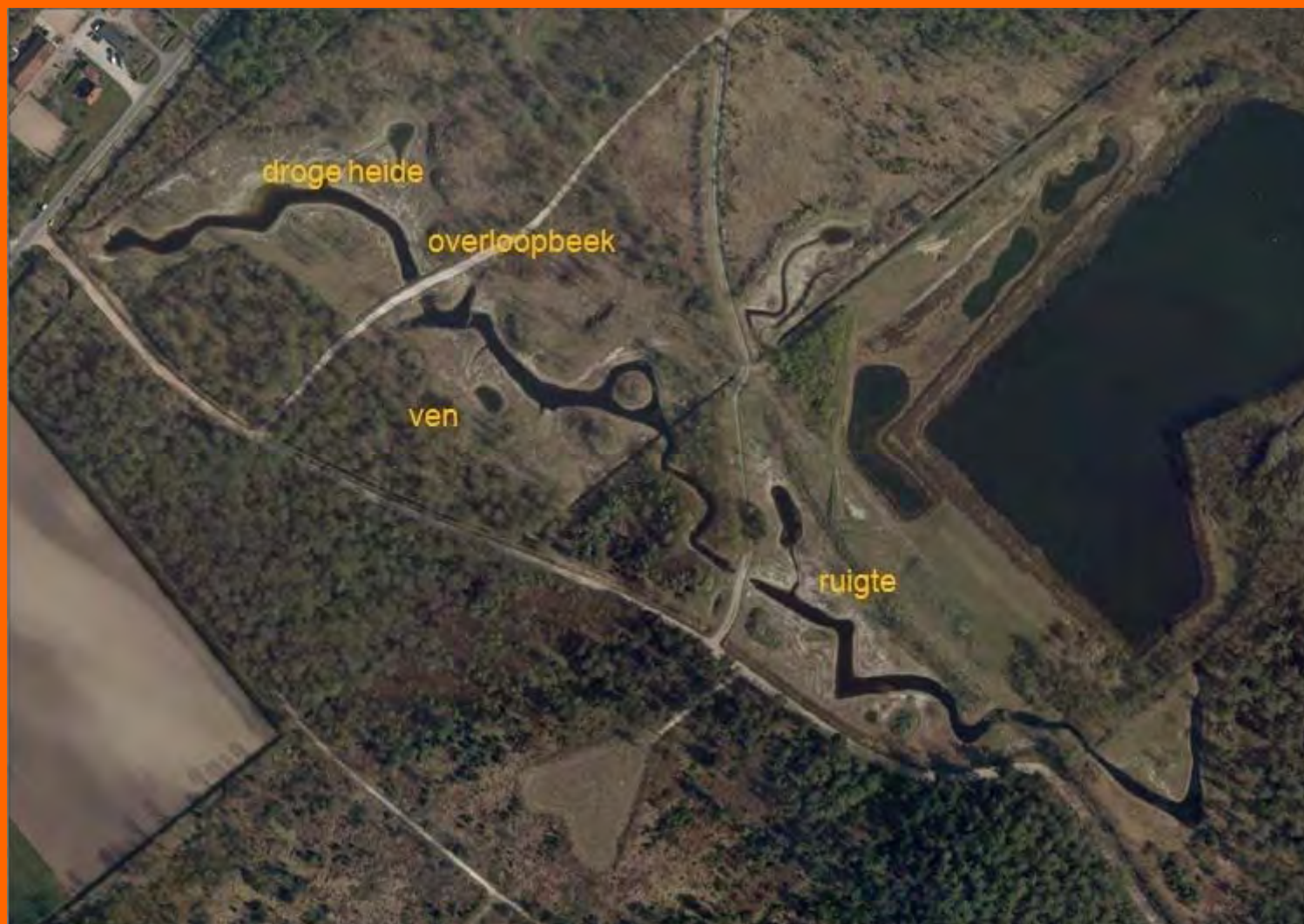
- KAP EN VERJONGINGS-PLAN. ESSENTAKSTERFTE
- PER JAAR 10000 BOMEN PLANTEN.



URNENBEGRAAFPLAATS EN DIERENBEGRAAFPLAATS



staatsbosbeheer



UITNODIGING BUSEXCURSIE VOOR DEELNEMERS AAN DIT SYMPOSIUM

- DATUM 10 JUNI 2015
- ORCHIDEEN IN BLOEI
- BEZOEK SCHANSVELD
- BEZOEK GROTE VEN
- RONDRIJDT DOOR
KUINDERBOS
- BEZOEK SCHOTERVELD
- AANWEZIG BIJ RINGEN
VAN ROOFVOGELS



•OPGAVE VOOR 1 JANUARI 2015:
H.BERGMAN@STAATSBOSBEHEER.NL

OP TWITTER TE VOLGEN VIA
@boswachterharco

VRAGEN?

- Voor elke deelnemer van vandaag is er bij de uitgang een mooi boek over 50 jaar beheer van het Kuinderbos.
- Bedankt voor uw aandacht.



*'Verleden, heden en toekomst
van natuur en landschap in
Flevoland',*

Bert Gijsberts

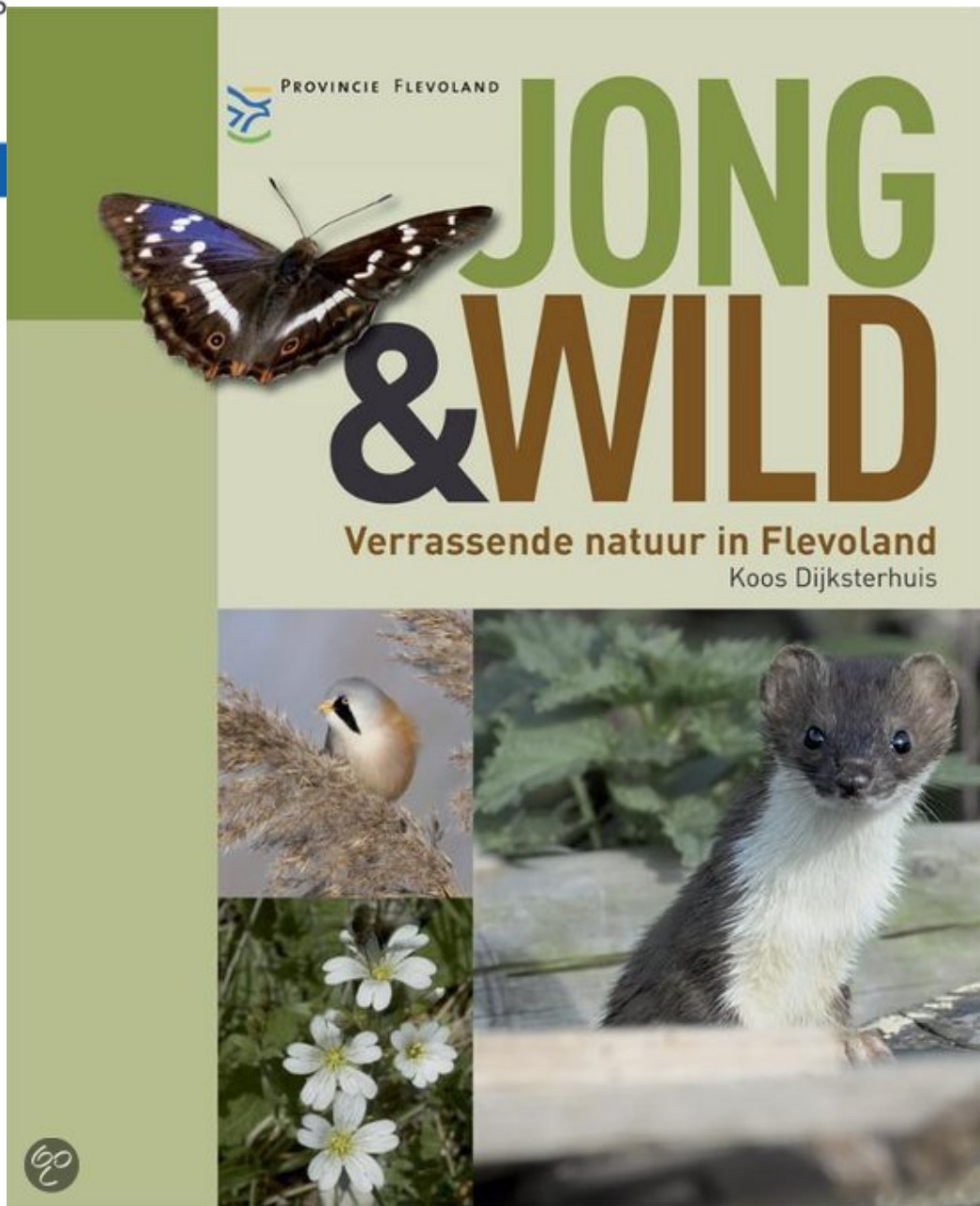
gedeputeerde provincie Flevoland
ruimte, water, natuur en landschap

1950/1960



2010

FLEVOLAND
R U I M T E
V O O R
O P L O S S I N G E N



Ook 2010 - decentralisatie natuur



Visie

Flevoland verrassend groen
Toekomstvisie natuur en landschap



Vier kijkrichtingen



Natuurnetwerk als fundament

NATUURNETWERK FLEVOLAND



Genieten van natuur



Vrije tijdseconomie floreert



Grootschalig karakter



Verweving in stadsranden



Provincie kiest rol

1990 - 2010

Hoe doel realiseren en wat is daar voor nodig?

Normeren

- Stellen kaders
- Toezicht uitvoering
- Besluiten

Ondernemen

- Regie uitvoeren
- Afwegen kansen - risico's
- Investeren

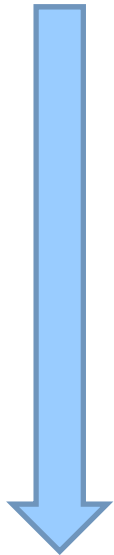
Verbinden

- Partners zoeken en samenbrengen
- Overzicht bieden
- Wensen verzamelen

Inspireren

- Creëren energie
- Visie vorming
- Stimuleren

2014 en verder



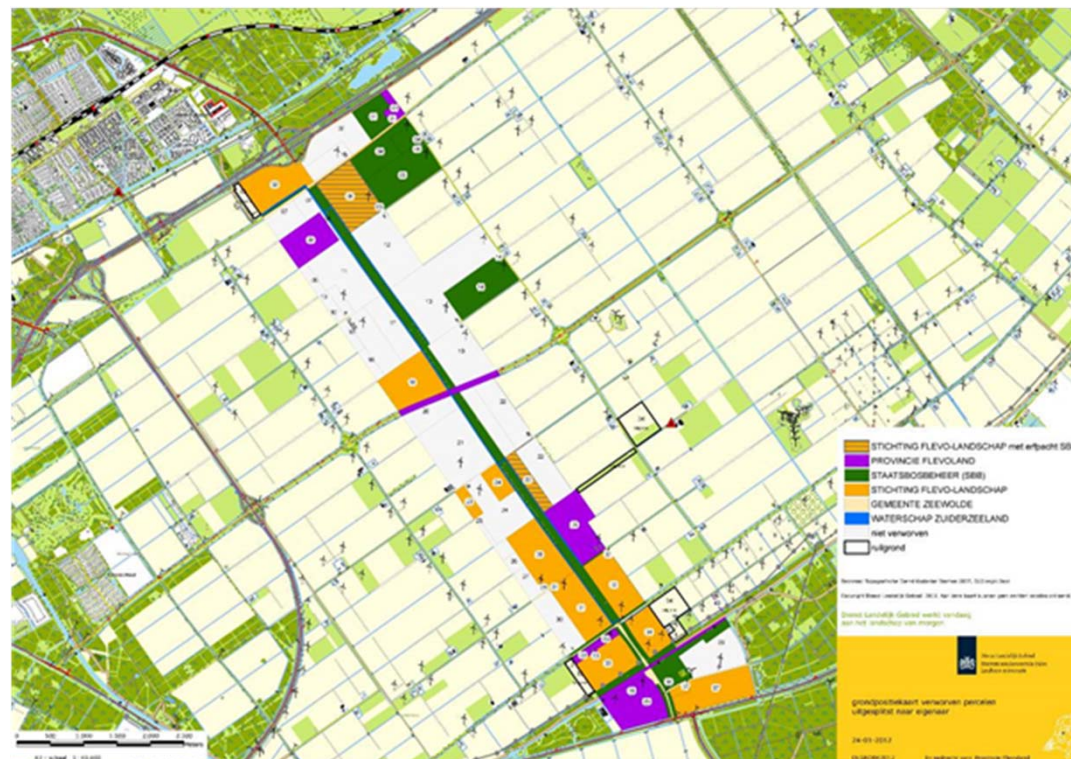
Programma Nieuwe Natuur in Flevoland

Presentatie Genootschap Flevo
27 november 2014

Voorgeschiedenis: Oostvaarderswold



- Beoogde omvang:
1.950 ha
- Kabinet Rutte I: geen inzet meer op robuuste ecologische verbindingen
- Op dat moment al 780 ha verworven, alsmede 112 ha ruilgronden
- Drie eigenaren:
 - Flevoland 270 ha
 - Staatsbosbeheer 170 ha
 - Flevo-landschap 450 ha



Nieuwe start



- Maart 2013: Provincie laat inzet op verbinding los
- Van top-down project naar bottom-up programma
- Van plangebied Oostvaarderswold naar zoekgebied gehele provincie
- Open uitnodiging aan een ieder

Kaders



- 892 ha grond = € 94 mln
- Geld = € 11 mln
- Natuurcompensatieverplichtingen:
 - 115 ha kiekendieffoerageergebied
 - 68,5 ha moeras
 - 182 ha bos (waarvan 72 ha EHS)

Meetlat



Meetlat met 12 criteria aan voorkant bekend gemaakt met 4 groepen



Doelen



- Nadruk op grotere stedelijke concentraties (lees: vooral Almere)
- Maar ook spreiding over provincie
- Niet teveel versnippering
- Invulling geven aan aangegane verplichtingen natuurcompensatie
- Natuur voor, met, door mensen

'Voorronde'



- 16 oktober 2013 Plan van Aanpak vastgesteld en programma opengesteld
- Gelegenheid om ideeën in te dienen tot 10 januari 2014
- www.flevoland.nl/nieuwenatuur en @NieuweNatuurFL
- Ideeënmarkt

Eerste oogst



- 79 ideeën ingediend, 49 indieners
- 16 NFI, 20 OfI, 27 ZFI
- 16 locatie-onafhankelijk
- 4 overheden, 16 organisaties, 29 particulieren

Zeef 1

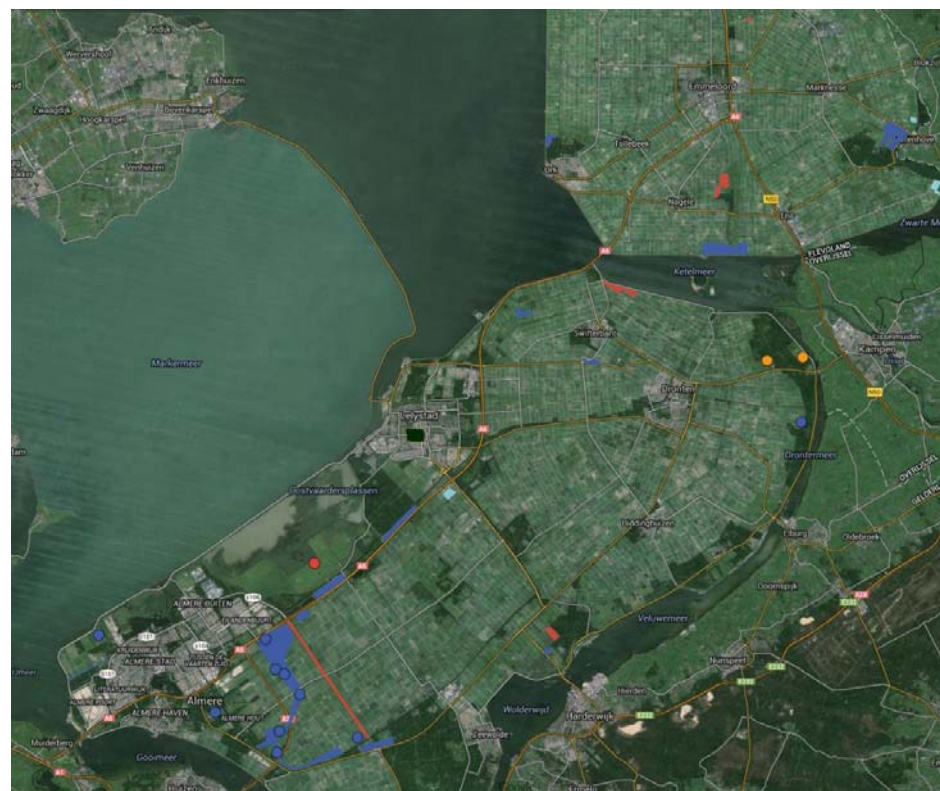


- 16 april 2014: PS 'zeven' 5 ideeën uit die in strijd zijn met doel programma
- 74 ideeën door naar 'de finale'
- Wel opdracht meegegeven om te clusteren en veel energie op kansarme projecten te vermijden
- 31 augustus 2014: postbus voor uitwerking projectideeën sluit
- Ondersteuning provincie, DLG en Antea

Tweede oogst



- 33 ideeën voor 22 gebieden
- 26 indiëners
- 3 overheden
- 6 organisaties
- 17 particulieren



Noordelijk Flevoland

- 1 **Urkerveld** Gemeente Urk
- 2 **Kuinderbos** Staatsbosbeheer
- 3 **Nieuwe Natuur bij Schokland** Gemeente Noordoostpolder
- 4 **Noordwest Schokland** Schenk e.a.
- 5 **Landgoed Wellerwaard** Grontmij
- 6 **Ruimte en Lucht voor Natuur** NLR en Natuurmonumenten
- 7 **Winst voor weidevogels en wintergasten** Natuurmonumenten

Oostelijk Flevoland

- 8 **Oostkant Dronten** Gemeente Dronten
- 8a **Landgoed Vossemeer** Euforbia
- 8b **Landgoed Wildrijck** Dhr. Riepma
- 9 **Natuur op G38** Fam. Barkema
- 10 **Swifterpark** Fam. Van Dalen
- 11 **Natuur in Bedrijf** Fam. Cryns
- 12 **Oostvaardersplassengebied** Staatsbosbeheer
- 12b **Oostvaardersplassen** Nico Dijkshoorn
- 13 **Airport Garden City** OMALA en Flevo-landschap
- 14 **Het eetbare doolhof** Cittanova en Donker Groen

Zuidelijk Flevoland

- 15 **De Eemvallei** Staatsbosbeheer
- 15a **Voedselbossen** Urgenda/NMF e.a.
- 15b **De Speelwildernis** Groen Gras
- 15c **Schollevaarweg** Gebr. Hut
- 15d **Luierpark** Mw. Ras
- 15e **Het Kroonbos** Dhr. Van der Mee
- 16 **De Kop op het Horsterwold** Staatsbosbeheer
- 16a **Geitenboerderij met restaurant** Fam. Verduijn
- 17 **Noorderwold-Eemvallei** Flevo-landschap en ERF
- 17a **Een vierkante meter natuur** Mw. Dubois
- 18 **Pioniernatuur Flevoland** ANV Akkerwaard e.a.
- 19 **Natuurboerderij Vliervelden** Dhr. T. Saat
- 20 **De Grote Trap** Flevo-landschap
- 21 **Harderbos en Harderbroek verbonden**
Natuurmonumenten
- 21a **Kavel Van de Westerengh**
Gebr. Van de Westerengh
- 22 **Gouden randen langs de Pampushout**
Flevo-landschap

Werkwijze weging



- Alle 33 voorstellen beoordeeld op alle 12 criteria van de meetlat
- Per criterium rangorde aangebracht

	Cluster belevingswaarde			cluster ecologische waarde			cluster multiplier		cluster zekerheid			
	crit. 1	crit. 2	crit. 3	crit. 4	crit. 5	crit. 6	crit. 7	crit. 8	crit. 9	crit. 10	crit. 11	crit. 12
Noordelijk Flevoland												
Urkenveld	++	++	+++	++++	++	0	++	++	+++	+	0	+
Kuinderbos	+	+	+	++	++	+	0	++	++	0	0	0
Schokland	++	++++	++	+	+	+	+++	+++	+++	0	0/+	+
Perceelen NW-Schokland Hut	0	+	++	0	0	+	0	+++	0	0	+	0
Wellerwaard	++++	++	++	0	++	+	++	++	++	++	0	++
NLR / Voorsterbos	++++	++++	+	++++	++++	+	++	++	++	+	0	++
NOP weidevogels	+	+++	+	++++	++	+	+	++	+	+	0/+	+
Oostelijk Flevoland												
Oostkant Dronen	+++	+++	+++	++	++++	++	+	+	+	+	++	0
- Landgoed Vossemeer	++++	++	+	++++	++	+	0/+	+	++	++	0	++
- Landgoed Wildrijk	0	++	+	++++	+	0	0	+	++	0	0	0
G38 Natuurhoeve Barkema	++++	0	++	++	+	+	+	++	+	++	0	+
Swifterpark	+++	++	++	0	+	0	+	++	+++	++	0	+
Natuur in bedrijf	++	+	+	0	+	+	+	+	++	++	0	+
Oostvaardersplassen-gebied	++	+++	++++	++++	++++	+++	+++	+	++	+++	+	++
- Aanvullende voorstellen dhr. Dijkshoorn	++	++	+	0	++	+	0	+	0	++	++	++
Airport Garden City	++++	++	+++	0	++	0	++	++	+++	0	++	+
Eetbaar doolhof	+++	+++	+++	0	0	+	+	++	+	+	0	+
Zuidelijk Flevoland												
Stapslenen Eemvallei	++++	+++	+++	++++	++	++	++	++++	++	+	++	+
- Voedselbossen	++	++	+	++	+	++	+	++	+	+	+	+
- Speelwildernis	++	+++	+	++	++	+	0	++	0	+	0	0
- Schollevaanweg	++	++	+	++	++	+	+	++	+	+	+	+
- Luierpark	+++	+++	+	++	++	+	+	++	+	+	+	+
- Kroonbos	+++	+++	+	++	++	+	+	++	+	+	0/+	+
Kop Horsterwold	+++	++++	0	++	++++	+++	+	+	+++	++	+	++
- Geitenboerderij Verduijn	+++	+++	+	++	++	+	0	+	0	++	0	0
Noorderwold	+++	++++	++++	++	++++	+++	++	+	+	0	++	0
- Vierkante meter natuur	+	++	+	+	++	+	0	++	+	+	++	+
Pioniersnatuur Akker	+	++	0	+	+	0	0	++	0	0	+	0
Natuurboerderij Vliervelden	++	++	+++	0	+	++	+	++	0	0	++	0
Grote Trap	++	+++	0	++	+	++	++	+	+++	++	+	++
Harderbroek en -bos	0	++	+++	++++	+	+	+	++	+++	++	0	++
- Sternweg	0	+	+	+	0	0	+	+	+	0	0	0
Gouden randen Pampushout	0	++	+++	+	++	+	+	++	++	+	+	+

Wiskunde



- Meetlat is objectieve waardering
- Op basis van meetlat zou 'de koek' na honorering eerste drie voorstellen op zijn
- Voldoet niet aan door bestuur gestelde kaders (geen spreiding, alleen maar projecten natuurbeherende organisaties)

- Door minder hectares toe te kennen aan hoogst scorende voorstellen, ontstaat ruimte om ook anderen te honoreren
- Ook naar andere subsidiemogelijkheden kijken
- Soms ligt focus op agrarische grondruil
- Reservebank: Nog ruim € 4 mln ruimte
- Slechts twee voorstellen afgewezen

- Les: na bottom-up uitvraag niet top-down kiezen

Toewijzingsvoorstel



- Verwervingskosten, inrichtingskosten en beheerkosten (SNL of 10 jaar)

Gehonoreerde projecten			Grond al	Verwerving	Inrichting	Beheer	Totaal
Project	Grondactie	Hectares	in bezit	Totaal	Totaal	Totaal	incl. verwerving
Oostvaardersplassen (Hollandse Hout)	Aankopen	90	Nee	€ 7.650.000	€ 500.000	€ 1.170.000	€ 9.320.000
Oostvaardersplassen (Ibisweg Noord)	In bezit prog.	36	Ja	€ 3.500.000	€ 247.500	€ 576.000	€ 4.323.500
Kop van het Horsterwold	In bezit prog.	110	Ja	€ 12.900.000	€ 1.650.000	€ 190.000	€ 14.740.000
Eemvallei SBB (restant na aftrek A-D)	Aankopen	60	Nee	€ 7.980.000	€ 900.000	€ 15.000	€ 8.895.000
A - Voedselbos	Aankopen	20	Nee	€ 2.660.000	€ 600.000	€ 320.000	€ 3.580.000
B - Speelwildernis	Aankopen	20	Nee	€ 2.660.000	€ 500.000	€ 50.000	€ 3.210.000
C - Luierpark	onderdeel SBB	sbb	Nee	€ -	€ -	€ -	€ -
D - Kroonbos	onderdeel SBB	sbb	Nee	€ -	€ -	€ -	€ -
Eemvallei Noorderwold SFL	Aankopen	206	Deels	€ 27.398.000	€ 3.090.000	€ 1.015.000	€ 31.503.000
F - Vierkante meter natuur	onderdeel SFL	sfl	Nee	€ -	€ -	€ -	€ -
G - Pioniernatuur Flevoland	onderdeel SFL	sfl	Nee	€ -	€ -	€ -	€ -
H - Vliervelden	onderdeel SFL	sfl	Nee	€ -	€ -	€ -	€ -
NLR	Aankopen	50	Nee	€ 1.721.000	€ 428.333	€ 160.000	€ 2.309.333
Oostkant Dronten	In bezit prog.	50	Ja	€ 2.500.000	€ 750.000	€ 150.000	€ 3.400.000
Schokland	Aankopen	91	Nee	€ 6.597.500	€ 1.365.000	€ 325.000	€ 8.287.500
Urkerveld	Aankopen	28,7	Nee	€ 1.705.000	€ 430.250	€ 66.000	€ 2.201.250
G38	Aankopen	40,5	Nee	€ 3.088.688	€ 492.000	€ 188.000	€ 3.768.688
Swifterpark	Aankopen	24	Nee	€ 1.655.000	€ 360.000	€ 68.582	€ 2.083.582
Harderbos en Harderbroek	In bezit NM	0*	Ja	€ -	€ 100.000	€ -	€ 100.000
Pampushout - Gouden Randen	Aankopen	19	Nee	€ 2.325.000	€ -	€ 190.000	€ 2.515.000
Trekweg	In bezit SBB	0*	Ja	€ -	€ 850.000	€ -	€ 850.000
		845		€ 84.340.188	€ 12.263.083	€ 4.483.582	€ 101.086.853
				Waarvan reeds in bezit: € 22.900.000			
				Waarvan te verwerven: € 61.440.188			
						Dekking	€ 105.772.765
						Saldo:	€ 4.685.912
* Betreft hectares die reeds in bezit zijn van initiatiefnemers. Enkel inrichting gevraagd.							
Reserveprojecten							
Winst voor Weidevogels (Zwarte hoek)	Aankopen	29	Nee	€ 2.175.000	€ 150.000	€ 180.000	€ 2.505.000
Airport Garden City	Aankopen	20,2	Nee	€ 4.040.000	€ 112.500	€ -	€ 4.152.500
Kuinderbos	Aankopen	30	Nee	€ 2.250.000	€ 250.000	€ 15.000	€ 2.515.000
							€ 9.172.500

Vervolg



- 17 december 2014 Besluitvorming PS over toewijzingsvoorstel
- Daarna toewerken naar realisatieovereenkomsten
- Bewuste keuze voor privaatrecht boven publiekrechtelijke subsidie

Vragen aan de sprekers en discussie met de zaal onder leiding van **Andries Greiner**, voorzitter van Genootschap Flevo en dagvoorzitter

Ten behoeve van de discussie met de zaal zijn door de symposiumorganisatie vijf stellingen geformuleerd:

1. Natuur en landschap zijn onmisbare elementen in een goed woon- en leefklimaat. Daar is in Flevoland goed vorm aan gegeven.
2. Een goede woon- en leefomgeving vereist ook investeren in 'nieuwe natuur'. De immateriële baten wegen op tegen de maatschappelijke kosten.
3. De huidige natuurgebieden vormen nog te zeer eilanden in een agrarische zee; vergroting van de samenhang is noodzakelijk.
4. Met het oog op het 'investeren in de toekomst' moeten de huidige natuurgebieden meer worden benut voor het natuuronderwijs in zowel basis- als voortgezet onderwijs.
5. Onze natuurgebieden in Flevoland zijn een prachtige start. Maar het is aan ons allemaal om deze gebieden in de komende decennia echt tot volle bloei te laten komen.

Dagvoorzitter Andries Greiner merkt op dat niet alle stellingen aanleiding zullen geven tot levendige discussie. Daarom daagt hij de aanwezigen uit het debat vooral te voeren naar aanleiding van hetgeen de inleiders naar voren hebben gebracht en naar aanleiding van hetgeen zijzelf belangrijk achten ten aanzien van de thematiek 'natuur in Flevoland'.

Evert Vermeer en Jan-Wouter Bruggenkamp pleiten ervoor het culturele aspect van het landschap en de geschiedenis van het landschapsontwerp te betrekken bij het opnieuw inrichten van delen van de provincie Flevoland. Zet ook landschapsarchitecten aan het werk bij de realisering van de doelstellingen van de natuurvisie 'Flevoland verrassend groen. Toekomstvisie voor het natuur- en landschapsbeleid van de provincie Flevoland' en het programma 'Nieuwe natuur'. Sectorale veranderingen vragen om een integraal ontwerp. Zo wordt voorkomen dat de IJsselmeerpolders hun eigenheid verliezen.

Bert Gijsberts reageert met de opmerking dat de provincie het eigen karakter van Flevoland wil behouden; dat staat met zoveel woorden in de natuurvisie.

Hillebrand Koning deelt mede dat in het programma 'Nieuwe natuur' juist vanuit de terreinbeheerders veel inzet is om een groenstructuur te realiseren die met alle waarden van de Eemvalleigebied (Zuidelijk Flevoland) rekening houdt.

Beno Poppens vraagt zich af of we in Flevoland niet voldoende natuur hebben. Is het nog wel nodig om landbouwgronden om te vormen tot

natuurgebieden? Er is wereldwijd behoefte aan landbouwgrond. Wees dus zuinig op het agrarisch areaal van Flevoland.

Bert Gijsberts reageert door te stellen dat landbouw voor Flevoland heel belangrijk is. Er wordt niet meer dan circa 1.000 hectare voor nieuwe natuurontwikkelingen gereserveerd. Deze gronden waren al voorzien om 'natuur' als bestemming te krijgen.

Beno Poppens betwijfelt of het in de toekomst bij 1.000 hectare nieuwe natuur binnen de grenzen van de provincie Flevoland zal blijven. Met de Marker Wadden alleen al is een vergroting van het natuurareaal met 10.000 hectare te verwachten.

Bert Gijsberts wijst erop dat het programma 'Nieuwe natuur' uitsluitend betrekking heeft op het gebied binnen de polderdijken. De Marker Wadden komen bovendien in een gebied te liggen dat reeds als natuurgebied is aangemerkt: het Markermeer. Voor zover hem bekend heeft LTO Nederland nimmer bepleit dat in dit meer een landbouwgebied, een Markerwaard, zou moeten komen. Voor de ruimtelijke ontwikkelingen in het Markermeergebied geldt hetgeen is vastgelegd in de Rijksstructuurvisie Amsterdam-Almere-Markermeer.

Beno Poppens merkt vervolgens op dat landbouwgrond in Flevoland vier keer meer opbrengt dan elders. De goede bodemkwaliteit moet volgens hem worden meegewogen bij het geven van een (nieuwe) bestemming aan de poldergronden. De locatie van het Oosterwold is van oorsprong voor agrarische exploitatie bestemd, zou voor stedelijke ontwikkelingen met een royale groene inrichting worden gebruikt, maar gaat wellicht toch geheel 'omgekleurd' worden naar natuur. Is dat wel verstandig, vraagt Poppens zich af.

Terzijde wordt vanuit de zaal opgemerkt dat, mede gezien het opnieuw opduiken van het vogelgriepvirus, vragen actueel zijn als hoe om te gaan met epidemieën in de agrarische sector en hoe aan te kijken tegen ruimtelijk sterk geconcentreerde intensieve veehouderij.

Geert Gielen geeft aan dat er volgens hem geen tegenstelling bestaat tussen de belangen van landbouw, landschap en natuur. Zijn organisatie – Landschapsbeheer Flevoland – helpt op vrijwillige basis agrariërs met het agrarisch natuurbeheer. Voor die ondersteuning is veel belangstelling. Jan Heida sluit dit onderwerp af met de stelling dat landbouw in zijn opvatting natuur is.

Dagvoorzitter Andries Greiner brengt naar voren dat de huidige Flevolandse natuurgebieden door sommigen worden gezien als relatief bescheiden eenheden in grote agrarische polders.

Nick de Snoo is van mening dat dankzij de schaal van het nieuwe land de Flevolandse natuur ook een robuust karakter heeft gekregen. In

vergelijking met het oude land is er in Flevoland weinig conflict tussen natuur en omgeving.

De Snoo constateert verder dat belevenisnatuur in de toekomst belangrijker wordt dan vitale natuur. De agrarische sector kan daar via agrarisch natuurbeheer een belangrijke bijdrage aan leveren.

Evert Vermeer pleit voor investeringen in feitelijk ontbrekende natuurverbindingen. Hij wijst als voorbeeld op de 'losse' natuurgebiedjes die rondom de Knardijk gesitueerd zijn. Die kunnen gemakkelijk met elkaar worden verbonden door nieuwe groene ontwikkelingen.

Hillebrand Koning brengt naar voren dat ideeën voor nieuwe natuur rond de Knardijk in het provinciaal programma zijn afgefallen vanwege het belang van de waterstaatkundige functie van de dijk.

Roy Dannarag merkt op dat een al te bestuurlijke benadering een project als Nieuwe Natuur zou kunnen frustreren.

Riet Rijs van Het Flevo-landschap introduceert vervolgens het project 'Noorderwold', dat beoogt een overgang te creëren tussen stedelijk en landelijk gebied in het noorden van Oosterwold. Het Flevo-landschap en ERF, het biologische landbouwbedrijf van de reservegronden, willen in een gebied ter grootte van 800-1.000 hectare een landgoed tot ontwikkeling brengen waarin de bestemmingen natuur, water, recreatie en voedselproductie geïntegreerd vorm krijgen. 'Noorderwold' is één van de projecten die in het kader van het programma 'Nieuwe natuur' bij de provincie zijn ingediend.

Annick van der Lof wijst erop dat het wenselijk is bosgrond te kunnen herbestemmen. Haar ervaring in Twente heeft haar dat geleerd.

Martine Dubois, 'de freelance boswachter', geeft natuureducatie op basisscholen en zou graag zien dat er meer natuur te ontdekken viel in de nabijheid van onderwijsinstellingen. Als natuur gemakkelijk te bereiken is voor kinderen kunnen ze er veel nadrukkelijker mee geconfronteerd worden.

Vanuit de zaal wordt naar voren gebracht dat de kwaliteit van de Flevolandse bossen groter is dan die van bossen elders in Nederland. Het besef daarvan moet in deze provincie groter worden.

Dick van Hemmen is van mening dat bij de herinrichting van de polders niet zaken van elders gekopieerd moeten worden. Zijn pleidooi luidt: maak gebruik van de kwaliteit die Flevoland typeert en respecteer je eigen identiteit.

Jan-Wouter Bruggekamp roept op om met elkaar het geheugen van de ontwerpgeschiedenis van Flevoland vast te leggen. Daarin ligt de basis voor alles wat nu plaatsvindt.

Andries Greiner brengt een schriftelijke inbreng van Jozien de Vos onder de aandacht. Zij waarschuwt voor het kwalijke effect van schaliegasboringen.

De aanwezigen zijn het met haar eens.

Andries Greiner bedankt ten slotte de sprekers voor hun inspirerende bijdragen, de zaal voor de levendige gedachtewisseling en Staatsbosbeheer voor de attentie die iedere aanwezige bij vertrek krijgt: een boek over het Kuinderbos.