

RESULTATEN PROJECT FLEVOKUST: EEN DIJK EN MEER!



Dit project is mogelijk gemaakt door Provincie Flevoland

Flevokust: een dijk en meer!

Een gezamenlijke zoektocht naar ruimtelijke kwaliteit



*Een project van de Stichting Verantwoord Beheer IJsselmeer (VBIJ),
in samenwerking met Vista en Infram.*

Dit project is mogelijk gemaakt door de Provincie Flevoland.

Heiloo, 2011

Inhoud

Voorwoord	4
Het initiatief	5
Workshops	7
Ontwerpadvies	13
Conclusie	17
Resultaten	19

Flevokust: een dijk en meer!

Het project "Flevokust: een dijk en meer!" is een samenwerkingsproject van de Provincie Flevoland en de Stichting Verantwoord Beheer IJsselmeer (VBIJ). Met dit project is de discussie met burgers gestart over de ruimtelijke kwaliteit van het Markermeer. Samen hebben burgers in workshops de ruimtelijke ontwikkelingen in het IJsselmeergebied in een breder perspectief geplaatst en hebben zij adviezen aan plannenmakers geformuleerd hoe om te gaan met onze openbare ruimte.

Voor u ligt het verslag van de resultaten van het project Flevokust: een dijk en meer!

De relatie van de Flevolander met de Markermeerkust en het Markermeer is het vertrekpunt van ons project geweest. De kust van het Markermeer zal in de toekomst niet hetzelfde blijven. Het natuurherstelprogramma Markermeer en andere ontwikkelingen maken de kust dynamisch en aan verandering onderhevig.

Maar hoe wordt de kust beleefd, welke waarden hecht men aan de kust en welke veranderingen passen daarbij? Samen met de Provincie Flevoland vonden wij dat het hoog tijd werd om in gesprek te gaan met de Flevolandse burgers over dit onderwerp. Tijdens een bustour werd allereerst de identiteit van het gebied verkend en in een reeks foto's vastgelegd door de burgers. Daarna werden er levendige discussies gevoerd over de belevingswaarden van het gebied en de impact die verschillende planologische ontwikkelingen hebben op het gebied.

Onder de bezielende begeleiding van de projectbegeleiders Paul van Hoek, landschapsarchitect bij bureau Vista en Geert de Vries, senior adviseur bij Infram, zijn er tot slot een aantal gezamenlijke adviezen geformuleerd.

Met dit mooie rapport nemen wij u graag mee in de belevingswereld van de Flevolandse burgers. Veel leesplezier gewenst!

Flos Fleischer, *Directeur St. VBIJ*



Burgers en betrokkenen zijn bij elkaar gekomen om de beleving van de Flevolandse kust te duiden. De VBIJ en Provincie Flevoland hebben bewoners van Flevoland uitgenodigd om hen te betrekken bij de diverse ontwikkelingen en om samen de grenzen van ontwikkelingen te verkennen.

Breder perspectief

De VBIJ en de Provincie Flevoland vinden het belangrijk dat ruimtelijke ontwikkelingen in het IJsselmeergebied in een breder perspectief worden geplaatst. Dat wil zeggen vanuit de beleving van de burgers, zodat er bij een planologisch proces uitgegaan wordt van beleving en identiteiten van het gebied, opgetekend door burgers. Zo dragen wij gezamenlijk bij aan de ruimtelijke kwaliteit van de openbare ruimte.

De Flevolandse kust is een jonge kust en volop in ontwikkeling. Dit biedt grote kansen, maar ook bedreigingen liggen op de loer. Onvoldoende doordachte of ingepaste ingrepen kunnen tot verrommeling leiden. De druk tot verandering manifesteert zich vooral op lokaal niveau: discussies over hoogbouw aan de kust, rond voormalige werkhavens en de gewenste uitbreiding van Almere.

In het Markermeer heeft men de wens, mede om de buitendijkse plannen van Almere te kunnen compenseren, om dit meer ecologisch sterker te maken.

Dit gaat niet vanzelf en brengt de nodige ingrepen met zich mee. Deze ingrepen zijn onder andere verwoord in de Toekomstagenda Markermeer/IJmeer (TMIJ).

De belangrijkste druk tot verandering speelt echter op IJsselmeerniveau: de discussie over de peilaanpassingen van het meer met de gevolgen voor oeverzones, sluzen en havens.

Burgers krijgen een stem

Burgers moeten op een goede manier betrokken worden bij deze ontwikkelingsprocessen en de kans krijgen om hun mening te geven, anders dan in beroepsprocedures. Dat was het uitgangspunt van dit project. Wij denken dat het draagvlak voor bijvoorbeeld het natuurontwikkelingsprogramma TMIJ groter zal zijn, als burgers vooraan in het proces betrokken worden.

Daarom zijn de VBIJ en de Provincie Flevoland samen met burgers een discussie gestart over de belevingswaarde van de Flevolandse kust en de ruimtelijke kwaliteit in relatie tot de ontwikkelplannen voor de kust van Flevoland. Deze discussie kreeg vorm via een drietal workshops, waaronder een bustour langs de Flevolandse dijk.

Deze discussie sluit aan bij de opdracht van het Deltaprogramma IJsselmeergebied om een handreiking ruimtelijke kwaliteit te ontwikkelen in het gebied. Met ons project willen wij daar actief aan bijdragen vanuit de gedachte dat we zorgvuldig om moeten gaan met dit unieke gebied.

Verkenning van ontwerpprincipes

Wij hebben met dit project onderzocht, vanuit de persoonlijke beleving en vanuit het toekennen van de identiteit van het gebied, wat integrale ontwerpprincipes kunnen zijn. Bij deze integrale ontwerpprincipes komen beleving en ruimtelijke kwaliteit, maar ook cultuurhistorie, natuurontwikkeling en recreatie samen.

Wij hebben de ontwerpadviezen op twee manieren verkend. Eerst met een groep burgers (27 personen) waarbij we met een bustour het kustgebied hebben beleefd en in een tweede workshop, na discussie hebben vertaald in ontwerpadviezen.

Met de tweede groep burgers (22 personen) hebben we in een 'pressure cooking' aanpak, dus versneld, eenzelfde proces doorlopen van belevingswaarden inventariseren, kustidentiteiten vaststellen en ontwerpadviezen formuleren.

Ontwerpadviezen

De uitkomsten van de workshops zijn de ontwerpadviezen, die wij graag mee willen geven aan de Provincie Flevoland, de kustgemeenten van het Markermeer/IJmeer en aan het Deltaprogramma IJsselmeergebied.

Daarbij hebben wij getracht tot een methodische aanpak te komen, die ook in planologische processen kan worden ingezet. De beschrijving van zo'n aanpak ligt in de lijn van het advies van de commissie Elverding.



In een drietal workshops is gezamenlijk met verschillende Flevolandse burgers en betrokkenen gezocht naar de identiteit en beleving van de kust. Hierin zijn, na het beleven van het gebied en het benoemen van de identiteit, de toekomstige plannen tegen het licht gehouden en kritisch bekeken vanuit de vraag: Past het plan goed bij de beleving en identiteit? En waarom? Zo kwamen wij uiteindelijk tot een aantal ontwerpadviezen.

De eerste workshop: Bustour langs de Flevolandse kust

De beste manier om een omgeving te beleven is om er middenin te staan. Dat hebben wij in de eerste workshop dan ook gedaan. Op uitnodiging stapten op 13 december 2010 totaal 27 enthousiaste burgers in dikke jassen, gewapend met fototoestellen en een schetsboek met achtergrond informatie¹, de bus in. Om samen het gebied te verkennen en specifieke belevingen direct vast te leggen.

De bustour startte in Lelystad en bracht de aanwezigen langs de Houtribdijk naar het Enkhuizerzand. Vervolgens reed de bus naar de Lepelaarsplassen, om weer in Lelystad te eindigen.

Om het gebied goed te kunnen beleven werd er tijdens de route op diverse plekken gestopt en uitgestapt. In groepjes werden er volop foto's en een enkele schets gemaakt. Het Markermeer was bedekt met ijs, wat door het zonlicht een prachtig aanzicht gaf.

¹ Zie bijlage 1

Enmaal terug op het Provinciehuis in Lelystad, hebben de aanwezigen de belevingswaarden van het gebied met elkaar gedeeld en samen de typerende kenmerken van de kust vastgesteld. In groepjes werd er met behulp van de foto's en schetsen, collages gemaakt. Deze collages verbeeldde de specifieke kenmerken van het gebied, zoals de aanwezigen die hadden ervaren. Elk groepje lichtte zijn collage toe, wat veel gesprekstof opleverde.

Al snel werd duidelijk dat er een breed palet aan belevingswaarden is. Er zijn echter wel diverse waarden naar voren gekomen waar alle aanwezigen eenduidig over zijn. Zo typeert men het uitzicht over het Markermeer als een 'onmetelijke mooie en grote ruimte'.



Specifieke identiteit

Met behulp van de workshopleiders Paul en Geert werd de identiteit van de kust benoemd. Er werd geconstateerd dat men niet zonder meer over 1 identiteit kan spreken, maar dat er sprake is van 3 identiteiten, te weten:

- * *De Oostvaardersdijk;*

Een mooie combinatie tussen het open en weidse uitzicht van het water enerzijds en de duidelijk beleefbare ruige natuur van de Oostvaardersplassen anderzijds.

De kracht van dit gebied ligt in het zo verschillende uitzicht aan beide kanten van de dijk.

- * *Lelystad en haar kust;*

Een spel tussen natuur en techniek. De kracht van dit gebied ligt in de vele afwisselende aanzichten.

- * *De Houtribdijk;*

Beleving van openheid en weidsheid aan alle kanten. Ervaring van de natuurelementen. De kracht van dit gebied ligt in de illusie dat men zich midden op het meer bevindt.

Een aantal algemene opmerkingen die burgers tijdens de workshop maakten:

“Het is er, en we vinden het mooi.”

“Onmetelijk mooie en grote ruimte versterk je door het plaatsen van (culturele/recreatieve) objecten.”

“De Flevolandse kust is een spel tussen natuur en techniek. Het aanzicht van Lelystad is minder spannend.”

“De ruimte is een absolute kwaliteit, een leegte die bijna eng is.”

“Wanneer je over de Houtribdijk rijdt, is het net alsof je op een boot, midden op het meer zit. De Oostvaardersdijk biedt meer afwisselende aanzichten.”



Gezamenlijke belevingswaarden van het gebied:

Open ruimte, weidsheid

Natuurlijke omgeving, beleving van natuur

Veranderende beleving van de ruimte onder invloed van het weer

Onmetelijkheid, ruigheid, ruimte, leegte en openheid

Eenvoud, strakke lijnen en consistentie

Vrijheid

Historisch besef

Conclusies van de eerste workshop:

Er zijn duidelijk 3 kustidentiteiten te onderscheiden
Kenmerken van deze identiteiten zijn:

- *De verschillende aan- en uitzichten* tussen de bebouwing (Lelystad) en het open water en tussen de natuurbeleving en het openwater.
- *De beleving van het groot open water* de openheid, het weidse uitzicht van het water, de wolken die in elkaar overgaan en de rol van het weer op deze ruimte (de ijsvorming, beleefd tijdens de bustour).

De tweede workshop: Ruimtelijke kwaliteit in een kijkdoos

De eerste workshop werd afgesloten met een dubbel gevoel. De aanwezigen zijn tot een gezamenlijke belevingswaarden en identiteiten van de kust gekomen, maar waren nog lang niet uitgepraat. Een tweede workshop kon dan ook niet uitblijven. Deze bijeenkomst in het Nieuwland Erfgoedcentrum te Lelystad vond op 8 februari 2011 plaats. Er hebben 16 burgers aan deze workshop deelgenomen, die werd ingeleid door voormalig gedeputeerde de heer Greiner.

Nu de identiteit en belevingswaarden van de kust waren benoemd kon gestart worden met de verdieping van de inhoud van deze waarden. Tijdens deze workshop wilden wij de passende ontwerpprincipes identificeren en de grenzen aan de ontwikkelingen in beeld brengen. Hiervoor hebben wij gebruik gemaakt van de Kijkdoos van Vista.

De kijkdoos van Vista

De Kijkdoos is een digitaal programma waarin diverse ontwerpen voor het gebied in driedimensionale weergave zijn afgebeeld. De ontwerpprincipes die voor de modellen zijn gebruikt, komen van Vista, die het programma ontwikkeld heeft en niet van de burgers.

De kijkdoos is ontwikkeld in opdracht van de Provincie Flevoland en gebruikt om alle mogelijke natuuringrepen in het Markermeer ruimtelijk te inventariseren. De kijkdoos helpt bij de verkenning van ontwerp grenzen van de dijk en ondersteunt de discussies over het bepalen van de ruimtelijke kwaliteit. Zo werd de kijkdoos ook in deze tweede workshop gebruikt.

Welke ontwerpen sluiten het beste aan op de identiteit van het gebied? Welke ruimtelijke ontwikkelingen versterken de identiteit? Daarover werd in deze workshop heftig gediscussieerd.

Aan de hand van de diverse ontwerpen hebben de aanwezigen gezamenlijk bepaald hoe de identiteit en beleving van het gebied het beste tot haar recht kan komen in een ontwerp.

Oostvaardersdijk



Huidige situatie



Ontwikkelingsmodel:
'recreatie eilanden'



Ontwikkelingsmodel:
'Vooroevers'

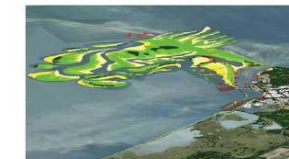
Lelystad



Huidige situatie



Ontwikkelingsmodel:
'lijnen'



Ontwikkelingsmodel:
'Compact met waterfront'

Houtribdijk



Huidige situatie



Ontwikkelingsmodel:
'Compact met waterfront'



Ontwikkelingsmodel:
'Vingers'



Conclusies van de tweede workshop:

Openheid is een belangrijk element die het gebied kenmerkt. Dit moet men in de ontwerpen respecteren. Planontwikkelingen in het water moeten daarom zo natuurlijk mogelijk en zo laag mogelijk ontworpen worden.

De eenheid in het gebied wordt gemaakt door de dijk en het water.

Recreatieve ontwikkelingen zijn goed in te passen in het ontwerp van eilanden en vooroevers voor de strakke dijk. Wel is het belangrijk dat het een eenheid vormt met de omgeving en de openheid niet aantast: de kijkdoos liet zien dat de openheid beter gewaarborgd blijft als de eilanden niet aan de dijk vast zitten en open zichtlijnen hebben.

De derde workshop: Pressure cooker

Op de open dag van de Provincie Flevoland op zaterdag 26 februari 2011, hebben wij aan de bezoekers van de open dag gevraagd of zij wilden deelnemen aan onze workshop. 22 burgers hebben daar positief op gereageerd en hebben meegedacht over de ruimtelijke kwaliteit van het gebied in de relatie tot bestaande plannen en mogelijke ontwerpadviezen.

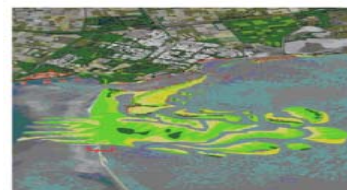
De opzet van de derde bijeenkomst - die bestond uit 2 groepen - had een iets ander karakter dan de eerste twee workshops. De workshops van deze dag, die een uur duurden vonden in een 'pressure cooker' situatie plaats.

We stonden in deze workshops minder stil bij de belevingswaarden van de kust. Met behulp van de kijkdoos werden in een sneltreinvaart diverse mogelijke ontwikkelingen in het gebied gepresenteerd. Aan de hand hiervan hebben de aanwezigen aangegeven wat zij kwalitatief belangrijk vinden in het gebied. Met name welk ontwerp hen het meeste aansprak in relatie tot de identiteit van de kust.

Verkenning van de ontwikkelgrenzen

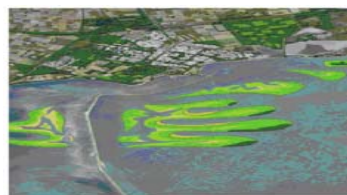
Al snel werd duidelijk dat ook deze groepen grote waarde hechten aan de openheid en eenheid. Met behulp van de driedimensionale ontwerpen werd al snel duidelijk wat de impact van verschillende planontwerpen op de openheid van het gebied is en waar de ontwikkelgrenzen in het gebied liggen.

Men gaf aan, dat als een ruimtelijk ontwerp aan de dijk vastzit, zoals in het ontwikkelingsmodel 'compact met waterfront' van het oermoeras (1), dit een veel grotere impact op de beleving van de openheid heeft dan een ontwerp dat los van de dijk gesitueerd is zoals in het ontwikkelingsmodel 'Vingers' (2).



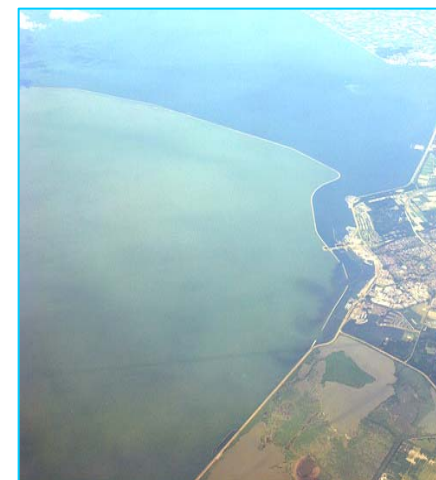
Ontwikkelingsmodel:
'Compact met waterfront'

(1)



Ontwikkelingsmodel:
'Vingers'

(2)



Naar aanleiding van alle discussies, meningen en de diverse vastgestelde kustidentiteiten zijn een aantal ontwerpadviesen geformuleerd.

Gedurende de workshops is de Flevolandse kust opgedeeld in drie deelgebieden/identiteiten: de Oostvaardersdijk, Lelystad en de Houtribdijk. De ontwerpadviesen zijn per deelgebied weergegeven.

Ontwerpadviesen Oostvaardersdijk

- * Ontwerp op grotere schaal, zodanig dat de openheid en de eenheid en consistentie in het gebied intact blijven. Hier vraagt de weidse ruimte ook om. Eventuele eilanden voor de dijk dienen ook de juiste schaalgrootte te bezitten.
- * Zorg bij de ontwikkeling van eilanden en het plaatsten van objecten (voor recreatief medegebruik bijvoorbeeld) dat dit in ruimtelijke samenhang is ontworpen.
- * Zorg ervoor dat de horizon beleefbaar blijft.
- * Creëer een goede interactie tussen recreatie en natuur.
- * Creëer eilanden los van de dijk met lage begroeiing zodat de beleving van de open ruimte intact blijft.

- * Zorg ervoor dat de eilanden op een natuurlijke manier bereikbaar zijn.
- * Creëer belevingsplekken waarbij contact kan worden gemaakt met de omgeving. Dit kan bijvoorbeeld door het realiseren van smalle vlonders waar men in aanraking kan komen met het water. Deze plekken mogen klein zijn, omdat het gericht is op een vrij intieme beleving.
- * Ook het plaatsen van een uitkijktoren, met daaraan gekoppeld een (kleinschalige) horecagelegenheid kan de beleving ten goede komen.
- * Behoud bij nieuwe ontwikkelingen bewust open plekken waar de leegte en weidsheid van het gebied kan worden ervaren.



Quote: 'Poort naar de grote leegte'

Ontwerpadvieszen Lelystad

- * Waarborg de openheid van het gebied door plaatsen bewust onbebouwd te laten en in de focus te leggen op de ontwikkeling van lage beplanting voor de kust.
- * Creëer een gebied waar een verbinding is gemaakt tussen recreatie en natuur. Dit is belangrijk omdat bewoners en recreanten het gebied dan kunnen ervaren en er kunnen ontspannen.
- * Lelystad is, zo wordt het ervaren, nog niet 'af'. Het gebied moet meer een eenheid vormen, waarbij de onderdelen als natuur, recreatievoorzieningen en stedelijke ontwikkeling op elkaar aansluiten en bij elkaar passen.
- * Zorg voor eenheid met de omgeving door te ontwerpen met oog voor: verbindingen met het open water, te zoeken naar transparantie en uitzicht en zo de eenheid tussen land en water te versterken, natuurlijker te ontwerpen, d.w.z. minder steen en beton.
- * Kunstwerken als de dijken en sluizen moeten de bijzondere civieltechnische geschiedenis van de Zuiderzeewerken levend houden (beleving van de cultuurhistorische waarden).



'De hurkende man' nabij de sluizen van Lelystad is een voorbeeld van transparantie en juiste schaalgrootte. Het past bij de grootte van de omgeving en dient de openheid, volgens de burgers.

Ontwerpadvies Houtribdijk

- * Zorg er bij de ontwikkelingen voor dat het verschil tussen de kustidentiteit van de Oostvaardersdijk en de Houtribdijk niet verloren gaat.
 - * Maak het gebied (gedeeltelijk) toegankelijk en creëer een mix van recreatie, cultuur en natuur.
 - * In het ontwerp van vooroevers kan het open karakter en het vrije zicht op water behouden blijven door alleen lage beplanting op de eilanden toe te staan en deze los van de dijk te plaatsen.
 - * Door een zone langs de dijk ruimtelijk vrij te houden blijft de lengteruimte van de dijk behouden.
 - * Ontwerp een samenhangend ruimtelijk plan passend bij de schaal van het gebied. Zo kan het gevoel van vrijheid en openheid intact worden gehouden.
 - * Bebouwing in het Markermeer bij Trintelhaven heeft een grote impact op de beleving van weidsheid en leegte. Ga hier zorgvuldig mee om, dus liever niet, maar in ieder geval transparant (bijvoorbeeld waterwoningen).
- * Zorg dat bebouwing bijdraagt aan het ruimtelijke (ruig, weids, leeg) karakter van het gebied. Ook mag geen afbreek worden gedaan aan het ecologische systeem.
 - * Integreer voorzieningen voor de watersport in de ontwikkelingen van het oermeeras.
 - * Creëer een plek op één van de dijken waar men kan stoppen om uit te kijken over de dijk. Op die plek kan informatie worden gegeven over de bijzondere geschiedenis van het gebied, waardoor de cultuurhistorie van het gebied kenbaar wordt.

Conclusie ontwerpadvies

Ontwerpen moeten de volgende kenmerken benadrukken:

- Eenheid (in zichzelf en met de omgeving, passend in de ruimte)
- Natuurlijk
- Open en transparant
- Groots, weids (in samenhang met de ruimte eromheen, in de juiste schaalgrootte)

Concrete andere ideeën

- * Maak kleine vlonders aan de kustlijn, waar men kan stoppen om in aanraking te komen met het water. Dit is niet bedoeld voor het aanleggen van boten, maar bijvoorbeeld voor een korte picknick.
- * Het plaatsen van natuurlijke picknicktafels gemaakt van boomstronken.
- * Zorg ervoor dat een recreatief gebied niet verrommeld (bijvoorbeeld door het verwijderen van kapotte prullenbakken).
- * Ontwerp een horecagelegenheid aan de kust van Flevoland, bijvoorbeeld in een uitkijk- of vuurtoren. Men kan hier lunchen en dineren en uitkijken over de kust van Flevoland. Denk aan het restaurant op de Afsluitdijk, eventueel ingericht met typische elementen van de omgeving. Hierdoor wordt recreatie gekoppeld aan cultuurhistorie.
- * Ontwikkel lage transparante waterwoningen in beperkte hoeveelheid. Waterwoningen met veel glas, bieden de mogelijkheid de openheid van het gebied te behouden. Daarbij worden de woningen hierdoor min of meer verbonden met de omgeving. Absoluut geen hoogbouw.



Opvallend was het enthousiasme en de gedrevenheid van de deelnemers tijdens de workshops. Men ging direct aan de slag met de opgaven en er ontstonden al snel allerlei discussies over de belevingswaarde van het gebied en over ruimtelijke kwaliteiten.

Het proces

Het blijkt dat burgers graag betrokken willen worden bij de ontwikkelingen in hun gebied. Zij vinden het prettig om mee te mogen denken aan het begin van ontwerpprocessen. Tijdens de bustour was het behoorlijk koud, maar de groepjes waren bij de busstops met moeite weer in de bus te krijgen. Er werden tientallen foto's gemaakt, vaak met veel oog voor details.

En het blijkt dat burgers niet zozeer 'tegen' nieuwe ontwikkelingen zijn, maar er genuanceerde ideeën op na houden over hoe deze er uit moet zien. 'Behoud of verbeter de kwaliteiten van de ruimte, zo stellen de burgers, als je deze ruimte wilt ontwikkelen.'

De methodiek

De methodiek die wij hebben gehanteerd blijkt tot goede resultaten te leiden. Het kent een aantal stappen die gevolgd moeten worden:

Fysiek beleven

- Stap 1 Fysiek het gebied verkennen en specifieke eigenschappen en belevingswaarden laten vastleggen.
- Stap 2 Groepsgewijs een keuze maken uit de meest markante foto's en beelden (maken van collages)

Belangrijk is dat men goed doorvraagt over de persoonlijke invulling van algemene termen als openheid en leegte.

Identiteit van het gebied zoeken en vaststellen

- Stap 3 De gekozen beelden/collages toelichten en verantwoorden aan de hele groep, waarbij men in discussie gaat over de belevingswaarden en kenmerken van de identiteit van het gebied.
- Stap 4 Gezamenlijk vaststellen van de identiteit van het gebied.



Nadenken over ruimtelijke kwaliteit

- Stap 5 Het kennis nemen van nieuwe ontwikkelingsplannen in het gebied.
- Stap 6 Deze toetsen of in een perspectief zetten die aansluit bij de ruimtelijke beleving en de identiteit van het gebied.
- Stap 7 Het perspectief toelichten aan de gehele groep, waarbij discussie ontstaat over ruimtelijke kwaliteiten en ontwerpadviezen. Deze stap kan goed ondersteund worden door de kijkdoos van Vista.

Ontwerpadviezen formuleren

- Stap 7 Gezamenlijk vaststellen van ontwerpadviezen. Liefst zo concreet mogelijk verwoord

Ruimtelijke kwaliteit gaat ons allemaal aan!

7

Resultaten

De resultaten van dit project zijn:

- * Uit dit project is gebleken hoe tevreden en enthousiast burgers zijn als hen de kans geboden wordt om mee te kunnen denken in de beginfase van een ontwerpproces.
- * Met dit project is een positieve verbinding (en meer draagvlak) tot stand gebracht tussen burgers met toekomstige ruimtelijke plannen in hun leefomgeving. Maar ook tussen burgers en de Provincie Flevoland.
- * Door dit project is duidelijk boven water gehaald hoe een, bij het gebied betrokken groep burgers, de identiteit van het gebied ervaart en wat zij daarin belangrijk vindt.
- * Uit dit project zijn concrete ontwerpadviezen geformuleerd die plannemakers en ontwerpers kunnen meegeven.

